



### 永田詠滉師の リサイタル舞台

東京吟舞界の權威菊水流宗家永田詠滉師のリサイタルが四月五日午後四時半より東京千代田区内幸町イノホールにて開催された。同師のリサイタル興行は初めての催しで、振付作品十種目と他に名手の詩吟上演で、約八百人収容の大会場は満員の盛況で成功を

取められた。上演種目は、春望、兜、雪月花、剣の舞、凱歌、源平組曲、おくの細道、黒田節その他で、絢爛の舞台、詳やかな仕舞技が満堂の大家を魅了感動的成果を挙げた。(写真はその舞台面の一部で、中央が永田宗家と満員の観衆)。

#### 木原綾子女史が 琵琶吟詠研修会

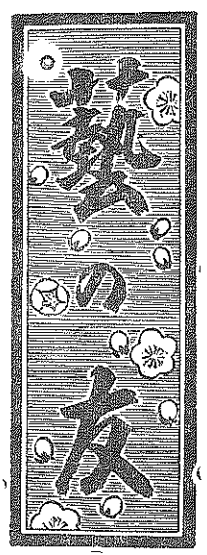
千葉船橋市にて錦琵琶の教授所を開き、日本民族精神の高揚と情操教化に献身され、温情の良師と人気高い木原綾子女史は、六月二十三日同市東部公民館に吟詠水鳳流宗家入江吟風女史と尺八の森俊洞師を招き琵琶と吟詠研修会を催した。出演は木原師門下の中学生の「青葉の笛」を前奏に、師と門下二人の合奏「うづほ猿」、入江女史の吟詠「本能寺」が主眼であったが、参加愛好者数十名に及び、律吟絶句の披露者も出て和気あいに賑いで楽しまれた。

#### 鶴田名人一行迎え 新潟、樋口師が 琵琶演奏会

新潟市の各名匠で琵琶の先生で有名な現錦心流一水会新潟支部長樋口宗水師は、世界楽界の名匠東京鶴田史女師の芸風に連れ、時々上京しては親しまれ研修されつつ

#### 堀田旭甲師の 甲心流詩吟大会

岡崎市一の吟道の巨星である甲心流宗家堀田甲師の甲心流本部の大会が六月十日より十日市勤労会館にて催され、市教育委員会中日新聞、愛知新聞、東海新聞社等の後援で人気を博し、堀田宗家並に甲心流本部、地方支部幹部と会員、来賓等百数十名が出席して吟声を競い盛況であった。



琵琶特集  
八月号

### 関西筑琵琶の名花 青葉会大会絵巻



(樹本会長)

日本民族の伝統精神である義理人情の美点を巧みに織り交えた芸能が文豪浄瑠璃で、大阪の郷土芸

今年第二回目の演奏大会で六月三十日に同じ高島屋ホールで開催された。折り悪しく降雨で気遣われたが開場前から大衆殺到し満員の輝きを示された。当日の出演者は新界隆盛時代に数百の門下を養成指導し「松岡王国」と称えられた芸豪松岡旭師を第一に、神戸柴田旭堂、東京原島旭莊、大津伊藤旭陽の女流三名、田中旭照、田中旭昇の二大家、姫路西川旭操、京都矢吹旭美津、梅原旭瀧、木庭旭山、若宮旭登、青葉会中樞至宝の高千穂旭楓と京阪神一流の女性大家の顔揃えの上に、詩吟界から大角響城一門の新鋭組、また琵琶界の明星浜本旭好、下条旭仙、中島旭穂、宮垣旭穂、秋元旭嵐、竹本旭将の精鋭組、それに舞踊の名手藤間流の勘紫女、藤女博の両美形で正に関西琵琶壇に妍を競う大陣容である。

の一字幕を張り、両翼に祝贈生花一對が配されてある。開演は定刻に司会西村弘子朝日放送アナウンサーで告げられ、御祝儀の舞踊「風流船指」を藤間勘紫女、藤女博で鮮やかな姿舞を見せ大受け、吟詠界老若九名の合吟「川中島」で会主の敬老の善意の程を窺わせた。琵琶の序演を高千穂旭楓さんが「伽羅の兜」の熟巧演で飾り満場の拍手を沸かす。続いて下条旭仙、山本旭紅さんの歌「壇の浦」は田中、浜本両人の絃で大衆を悦ばせ、詩吟二題の後に、秋元、竹本の歌「西郷隆盛」を松岡、伊藤の絃で熱演。中島旭穂、宮垣旭穂両者の順奏の間に詩吟も入り、また舞踊も入ってお客の眼を娯しませた。若宮旭登さんの「大物の浦」で老練な気品ある琵琶で堪能させ、木庭旭山さんの「義士の本懐」で興味を増す。ここで御挨拶となり松岡旭師日本旭会々々長、会主で日本旭会理事兼樹本旭師、東京芸の友社社長鈴木長村の祝辞と日本芸能顕彰会より樹本師へ書を代行贈呈して満員フアンの声援を受けた。演奏は更に京都梅原、姫路西川神戶橋本、大津伊藤、京都矢吹、岐阜田中旭照、神戸田中旭昇、浜本旭好(合奏)、東京原島と各流手の巧みな演奏が続いて盛んな拍手を浴びる。更に会主樹本師が咽喉を痛めて絃に廻り、歌を高千穂さんに変って「橋中左」の力巧演はみことな出来栄で白熱的声援であった。大角師の吟のあと柴田旭堂さん「舞扇鶴ヶ岡」立方入りで耳と目の滋養を与え、伊藤、高千穂両花形合奏「若き敬盛」も舞踊入りの美しい舞台でフアンを娯しませた。(以下略)

#### 精密部品加工業(腕時計部品)

ネクタイ整形具(タイフレンド)製造販売

### 平井精密工業 有限会社

本社 所沢市日吉町17-13 電話 0429 (22) 3175  
工場 所沢市荒幡 218 電話 0429 (22) 3660

社長 平井 円吉(洲誠)

#### お酒と新鮮魚 大衆的実質酒場

### 荒井屋

友吉 健ちゃん  
東京浅草雷門横  
電話(84)四二五一番

#### 創業明治十一年

### 石田琵琶店

最新の傳統と最高の技術

### 薩摩琵琶 専門製作

附属品一式

各定価1,000円  
送料85円

#### 三田村楽器店

電話(谷)六八二一番

#### 暑中御見舞

### 笹川 鎮江

(旭 鳳)

#### 暑中御見舞

### 鶴田 錦史

112 東京都文京区千石町一丁目三三ノ一三  
電話〇三〇〇七三二番

136 東京都江東区亀戸三ノ九ノ一九  
電話〇三〇六四三二番

舞見御中

宮崎直二

〒154 東京都世田谷区太子堂一ノ三ノ八  
電話 444 六五七八番

日米加吟詠連盟理事長  
日本国風流詩吟宗家  
全国朗吟文化協会々々長  
日本コロムビア吟音会長

雨宮国風

〒232 横浜市中区弥生町三ノ三〇  
電話 045 3358・3359番

東大阪旭会会長  
東大阪市琵琶歌協会会長

榎本旭風

〒537 大阪市東成区神路町三丁目八ノ八  
電話 572 2981 二七七八番(夜間)

高千穂旭楓

〒544 大阪市生野区小路二ノ二六ノ二五  
電話 544 0667番 033255番

松田旭波

〒573 大阪府枚方市御殿山南町三番五七ノ  
二〇四 電話 059(41)七六〇〇番

錦心流琵琶教授  
国風流詩吟師範  
一水会横浜副支部長

国想高橋肆水

〒233 横浜南区大岡二ノ二七ノ十二  
電話 045 4681番 04649番

戸谷曙水

〒110 東京都台東区下谷二丁目八ノ九  
電話 03 31115番

会長 鶴見秀男  
総務 戸谷曙水

京北琵琶協会

〒171 東京都豊島区长崎五ノ二〇ノ二  
電話 03 3811871番

錦心流輝派

輝水会本部

理事長 輝 輝 錦 錦  
総務 輝 輝 錦 錦  
外会 員 一 同

〒113 東京都文京区本郷五丁目二ノ三  
電話 03 7574番

舞見御中

日本芸能顕彰会

理事長

鈴木鉦次郎

〒114 東京都北区田端町一五三  
電話 03 66662番

詩吟朗詠錦城会総本部

錦城流宗家  
錦城会会長

山元錦城

〒166 東京都杉並区成田西一ノ六ノ三  
電話 03(316)六二二二番

筑前琵琶日本旭会

宗家 橋 旭翁

〒102 東京都千代田区三番町三  
電話 03 38137番

筑前琵琶日本旭会副会長

芸団協筑前琵琶連合会副会長  
宗家 参司

師範 斎藤旭章

〒102 東京都千代田区三番町三  
電話 03 38138番

筑前琵琶旭錦会本部

旭錦会会長

山元旭錦

〒166 東京都杉並区成田西一ノ六ノ三  
電話 03(316)六二二二番

琵琶清吟会

合長 岩田錦呈  
外会 員 一 同  
事務所

〒150 東京都渋谷区神山町八ノ二  
電話 03 68211番

筑前琵琶

日本橘会

家元 二世 橘 旭宗  
事務局 444 岡崎市福寿町七七  
電話 0565(21)四四五七番

筑前琵琶

東京橘会

事務局 166 東京都杉並区成田西一ノ六ノ三  
電話 03(316)六二二二番



### 山崎旭萃会の 全国大会記念

(写真説明) 筑前琵琶日本橋会宗師の旭萃会全国大会が、三月二十一日大阪高島屋百貨店大ホールにて開催され盛況であった。写真は当日の記念で(前列)向って右より田中旭法、永井美江、西森旭生、久徳旭蘭、大迫旭山、天野旭風、鈴木善士、山崎旭萃、畑田旭甲、板谷翼、板谷旭色、三木旭照、矢吹旭美津、友田旭泉、佐伯旭瑛、(中列) 堀江旭春、水谷旭舟、松永旭晴、一人おいて寺尾旭吉、小川旭典、林田旭城、丹生谷旭春、島田旭典、押川旭葉、川喜多旭麗、田子旭園(後列) 大野旭晴、二人おいて水谷旭雨、一人おいて安往旭康、谷口旭美、三木門下、南田旭良、島田良仁、奥村旭美、島田信次郎、日高旭豊、一坊寺氏、木村旭勝、野田敏子の諸氏で、前列左方の少年二人は山崎師のお孫さんである。

り田中旭法、永井美江、西森旭生、久徳旭蘭、大迫旭山、天野旭風、鈴木善士、山崎旭萃、畑田旭甲、板谷翼、板谷旭色、三木旭照、矢吹旭美津、友田旭泉、佐伯旭瑛、(中列) 堀江旭春、水谷旭舟、松永旭晴、一人おいて寺尾旭吉、小川旭典、林田旭城、丹生谷旭春、島田旭典、押川旭葉、川喜多旭麗、田子旭園(後列) 大野旭晴、二人おいて水谷旭雨、一人おいて安往旭康、谷口旭美、三木門下、南田旭良、島田良仁、奥村旭美、島田信次郎、日高旭豊、一坊寺氏、木村旭勝、野田敏子の諸氏で、前列左方の少年二人は山崎師のお孫さんである。

## 暑御中見舞 水藤枝水

〒114 東京都北区上中里一ノ二五ノ一三  
電話 〇六〇四七番

々しい設備で好感が持てる。演奏は木下旭竜、松村旭奎両師門下の詩吟に始まり、十余題の吟につづいて井坂旭良門下の男子の琵琶(大高源吾)、松村門下の琵琶吟(大楠公)が演じられた。更に木下門下の桑原旭秀(衆澤ヶ原)は木下師の絃で熱演され、野村旭福(北の庄)の独奏に著しい進境を示され前途に光明を射された。木村旭桂(土ぐも)は、井坂さんの絃で力演。花方旭路さん(羅生門)の独演は久し振りの妙技で好感。佐藤旭天紅さんの(都落ち)は洗練された発刺たる演技が一目立った。原田旭鳳氏の(西郷隆盛)、今日の立役者であり此の道五十年の古武士だけであつた風格を示されたのは流石であつた。川喜多旭麗さんの(大楠公)特色ある美声の節調で人気を呼び、井坂旭良さんの(平野国臣)は、百練の鉄の光りを開かせ感動的であつた。押川旭葉さんの琵琶吟(五条の橋)は、流石に群を抜く秀技で立派。満堂を感服させた。茲で一旦休憩となり別室で茶話会が開かれ、安藤本部長より旭萃

### 暑中御見舞 池上作三

〒173 東京都板橋区板橋町一ノ二  
電話 〇一四四一〇番

会東京本部運営の改善策について提案を協議し大略の協議成立した。此の日本九州戸畑の友田旭景さんも見え、参会者八十名近く賑ったが初出演多く指導が肝要だ

### 民族芸能の巨匠 針谷錦古師近況

群馬県下に於ける琵琶と吟詠並に民謡八木師の權威者と称えられてゐるのは高崎市若岸町の針谷錦古師である。当代稀な豊富な美声の持主の上に天稟の能才に恵まれて民族精神音楽に少年時代より憧れ、錦心流琵琶を愛好しその興儀を究めて全国に名声を博し、郷土



(針谷錦古師)

格は感々輝きを増しつつある。師の最近の動靜に依ると四月二十八日横浜市の国風吟詠家雨宮高師の藍綬褒章受章祝賀大会へ高師四方田錦隆さん共に出演されたのを始め、五月六日に板木市の神風流鈴木師の大会、六月十六日東京江戸川区小松川区民会館での星天流上羽師の記念会への出演と各地よりの招待で活躍された。

### 東京三鷹市に 芸術文化協会創立

東京都三鷹市は戦後急速の発展で文化都市として有名になり、高級文化人の住居が多く各種施設も完備され、芸術文化の振興も及んでゐる現象である。個人的な文化協会も数年前に設立されてはあつたが総合的な大協会でなく、たゞに關係有志の間に大協会でなく、協会の進められつつあつたところ六月二十三日に三十一団体代表が市公会堂にて創立総会を開き、会長並に役員を選挙して正式に創立、同日午後一時より同所に市長始め市役所幹部、市内有力銀行会社長各種官衛長、東京都教育文化委員各職等二百余名を招待し、新協会首脳関係者百数十名出席して発会式を挙げる、来賓の祝辞や披露祝宴、舞踊等あり盛況を極めた。同協会には芸術、芸能、文化の三部門より成り、会長、副会長三人、評議員六十二人、相談役二人の大団体である。会長、加藤錦陽▲副会長、吉川春樹、只野正蔵、吉野いさを▲会計、田辺正徳、小高艶子▲監事、徳弘富美子、柏原政子。理事と評議員名は省略す。

## 暑 中 御 見 舞

<p>大和流琵琶吟宗家 山崎光掾 筑前琵琶橋会宗範 山崎旭萃 569 大阪府高槻市津之江町二ノ志ノ三 電話 〇七六(七)六五八〇番</p>	<p>橋会宗家師範 大坪旭邦 米国ロスアンゼルス</p>	<p>筑前琵琶紅会 押田旭窈 160 東京都新宿区三栄町一六 電話 〇四五(一)番(397)六五四二番</p>	<p>筑前琵琶日本旭会会長 松岡旭岡 伊藤旭暢 520 大津市逢坂一丁目十二ノ三三 電話 〇三三(24)九三二八番</p>
<p>日本橋会師範 大和流琵琶吟宗範 板谷旭邑 730 広島市橋本町一〇ノ一五 電話 〇二一七五二二番</p>	<p>筑前琵琶橋会師範 日本橋会専務理事 同事務局長 堀田旭甲 444 甲心流吟詩道甲心会本部 岡崎市福寿町七七七 電話 〇五五(21)四四七七番</p>	<p>筑前旭会(旭堂会々長) 柴田旭堂 宝塚花組 上原まり 651 神戸市灘区上筒井通五丁目四ノ二 電話 〇七八(21)一一六一番</p>	<p>筑前琵琶日本橋会 師範松本旭柳</p>
<p>安藤光鵬 安藤光捷 158 東京都世田谷区東玉川町二ノ三ノ五 電話 〇四八二二二番</p>	<p>筑前琵琶橋会師範 押川旭葉 250-04 神奈川県足柄下郡箱根町強羅 三〇〇電話 〇三三(2)二二二二番</p>	<p>筑前琵琶・詩吟教授 橋会師範 詩吟江楓流 石河旭豊穰 464 名古屋市千種区徳川山町一ノ三ノ七 電話 〇五二(四)七八〇九番</p>	<p>筑前琵琶福岡旭会 師範中村旭園 門人一同 810 福岡市中央区今川一ノ七ノ六二 電話 〇〇二七番(0)〇三七八番</p>



# 舞見御中

<p>四絃富士会顧問 薩摩琵琶正絃会名誉会員 錦心琵琶秋声会</p> <p><b>前田秋聲</b></p> <p>141 東京都品川区西五反田四ノ八ノ一二 電話(03)8333-1111 (目蒲線不動前駅下車第四日野小学校前)</p>	<p>薩摩琵琶古曲研究所 薩摩琵琶東舟会</p> <p><b>辻靖剛</b></p> <p>105 事務所 東京都港区西新橋一ノ一ノ七 電話(03)3789-3898 185 自宅 東京都国分寺市東元町三ノ三四 ノ三 電話(0426)313-3545</p>	<p>錦心流大館派 詩吟 教室 琵琶</p> <p><b>前田洲月</b></p> <p>166 洲月会教習日(水・土) 東京都杉並区成田東五ノ二 電話(03)3333-3434</p>	<p>錦心流 洲楓会本部</p> <p><b>大館洲楓</b></p> <p>150 東京都渋谷区渋谷一丁目六ノ四 電話(03)4091-1144</p>
<p>錦心流琵琶大阪織水会長 雲井流吟詠錦心吟社本部</p> <p><b>広瀬織水</b></p> <p>573 大阪府枚方市上島東町四 秋の演奏会十一月四日、天満朝陽会館</p>	<p>錦心流琵琶三浦蓮水後援会 会長 <b>加藤弥三二</b> 事務所 西宮市松原町カノ八電話西宮(26)333-3333 蓮水会長 <b>三浦蓮水</b> 662 西宮市羽衣町七ノ三四 電話(079)79-3333(英)79-3333</p>	<p>筑前琵琶旭会大師範</p> <p><b>河野旭保</b></p> <p>802 北九州市小倉区馬借一ノ一四ノ五 電話(093)528-8340</p>	<p>日本錦古流詩吟会総本部 全国朗吟文化協会関東副部長 群馬琵琶連盟会長</p> <p>宗家 <b>針谷錦古</b></p> <p>370-12 高崎市岩鼻町局前一ノ二四七 電話(027)734-0066</p>
<p>三鷹市芸術文化協会々々長 三鷹市邦楽愛好会理事長 三鷹市日本舞踊同好会相談役 日本伝統芸能同好会編成部長 錦心流琵琶情風会々々員</p> <p><b>加藤錦陽</b></p> <p>181 三鷹市井の頭三ノ一九ノ六 電話(03)343-7965</p>	<p>一水会本部理事 義水会顧問</p> <p><b>島田春水</b></p> <p>142 東京都品川区小山六ノ八ノ一三 電話(03)961-1818</p>	<p>錦心流琵琶誠派</p> <p><b>誠山小沢錦弥</b></p> <p>340 埼玉県八潮市八条一六二五ノ一二 電話(049)412-0030</p>	<p>錦鳳流琵琶、朱風流吟詠</p> <p>宗家 <b>入谷錦鳳</b></p> <p>414 伊東市湯川一ノ一四ノ六 電話(055)375-2929 伊東市川奈光ヶ丘(鳳舞苑) 電話(055)451-7499</p>

# 舞見御中

<p>薩摩琵琶・吟詠・尺八古典本曲教授</p> <p><b>山本鶴聲</b></p> <p>支部長 森田紅声 支部長 海野白声 支部長 清水慧声 吟詠鶴声流本部</p> <p>〒420 静岡市古庄四六〇ノ二〇 電話(053)61-5050</p>	<p>玄象会</p> <p><b>弘沢雨水</b></p> <p>〒272-01 市川市押切一二七ノ一 電話(057)28466</p>	<p>吟詠 菊水流</p> <p>会長 <b>菅根悠光</b> 宗家 <b>永田咏滉</b></p> <p>125 本部 東京都葛飾区青戸六ノ七 電話(03)375-5330</p>
<p>伊集院牙城</p> <p>248 鎌倉市長谷一丁目十一ノ三 電話(045)229-0255</p>	<p>日本琵琶振興会 会長 <b>鈴木流泉</b></p> <p>343 越谷市大成町一ノ二三九二 電話(049)821-2413 ◎新陸研究会より毎月第四日曜、於新宿洲楓会館</p>	<p>四絃琵琶音曲会</p> <p><b>望月啞江</b></p> <p>272 市川市東菅野四ノ八ノ二一 電話(057)348-2911</p>
<p>一水会富山支部 北陸琵琶同好会本部</p> <p><b>田中愛水</b></p> <p>930 富山市太田口通り一ノ六ノ二四 電話(代表)253-3741</p>	<p>筑前琵琶</p> <p><b>紅会</b></p> <p>160 東京都新宿区三栄町十六(押田方) 電話(03)4591-5151(39)6542</p>	<p>筑前琵琶橋会師範 詩吟朗詠錦城流総師範</p> <p><b>夏秋旭芳</b></p> <p>857 佐世保市谷郷町四ノ一七 電話(097)231-3343</p>



舞見御中

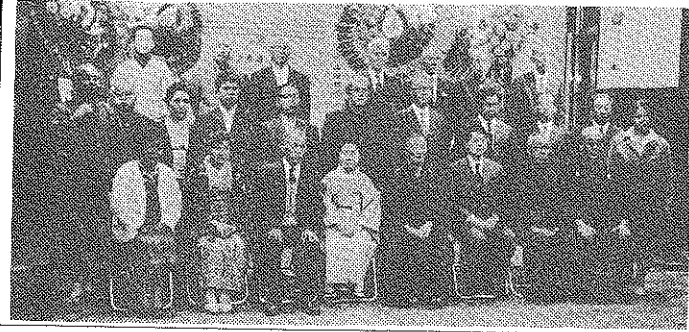
<p>105 東京都港区西新橋一丁目十七番 電話 〇三七八九・九三九番</p> <p>副会長 榎山資清 会長 西郷吉之助</p> <p>薩摩琵琶正絃会</p>	<p>105 東京都港区西新橋一丁目十七番 電話 〇三七八九・九三九番</p> <p>副会長 吉川英史 会長 田辺尚雄</p> <p>日本琵琶楽協会</p>	<p>164 東京都中野区中野三ノ五ノ六 電話 〇四八九二・二二番</p> <p>創始者 浅野晴風</p> <p>薩調物語琵琶</p>	<p>145 東京都大田区南千束三ノ七ノ三 電話 〇三〇七〇・七〇番</p> <p>錦心流琵琶</p> <p>松田静水</p>	<p>112 東京都文京区大塚五ノ六ノ二 電話 〇四四四二・五九三番</p> <p>一水会本部長</p> <p>小山田賞水</p>
<p>124 東京都葛飾区立石一ノ九ノ四 電話 〇五七三三・九番</p> <p>薩摩琵琶</p> <p>古家絃風</p>	<p>164 東京都中野区中央一ノ三ノ六 電話 〇四七四〇番</p> <p>薩摩琵琶正絃会</p> <p>仲川秀邦 (旭朋)</p>	<p>432 浜松市龍谷町三七〇番 電話 〇五七六〇番</p> <p>吟詠教授 吟松会々長</p> <p>中村松声</p>	<p>231 横浜市中区花咲町一ノ四〇 電話 〇五八六一・一〇番</p> <p>錦心流琵琶教授 一水会本部長</p> <p>中谷襄水</p>	<p>113 東京都文京区湯島三ノ八ノ二 電話 〇八三七一番</p> <p>奥田医院</p> <p>奥田興</p>
<p>790 松山市柳井町一丁目 電話 〇三三三七番</p> <p>閉居庵 佐藤晃絃</p> <p>愛媛琵琶連盟顧問 薩摩琵琶松山見絃会</p>	<p>366 埼玉県深谷市上野台三〇三番 電話 〇六五七一・五六一九番</p> <p>錦琵琶さくら会 埼玉県絃友会</p> <p>箕村桜州</p>	<p>274 船橋市高根台四ノ一五ノ四 電話 〇五七九四〇番</p> <p>薩摩琵琶錦派</p> <p>木原綾子</p>	<p>153 東京都目黒区上目黒三ノ四ノ五 電話 〇四〇六〇番</p> <p>秋山溪水</p>	<p>343 埼玉県越谷市大成町二ノ一〇七</p> <p>錦心流錦堂派</p> <p>中村錦道</p>
<p>238 横須賀市富士見町一ノ三 電話 〇二二三八・三四番</p> <p>横須賀 四絃富士会</p>	<p>本社 大阪府北区芝田町四五 電話 〇六三三三・三九番</p> <p>代表取締役 杉秀夫 代表 杉商會</p> <p>一水会逗葉支部 鉦水会</p>	<p>249 逗子市桜山三ノ四ノ五 電話 〇六八七三・二二〇番</p> <p>事務所 平野鉦水方</p> <p>錦心流琵琶</p> <p>一水会逗葉支部 鉦水会</p>	<p>143 東京都大田区山王四ノ七ノ四 電話 〇四〇七六番</p> <p>錦心流琵琶錦堂派</p> <p>中村錦景</p>	<p>251 横浜市鶴沼桜ヶ岡二ノ一ノ三 電話 〇六六二三・二七七番</p> <p>錦心流琵琶錦堂派教授 一水会藤沢支部顧問 秋山錦賜</p>

舞見御中

<p>354 埼玉県富士見市鶴馬二ノ九ノ二 電話 〇五五(五)二七〇九番</p> <p>半田鶴朱</p>	<p>170 東京都豊島区巢鴨三ノ七ノ三 電話 〇四九七五・一〇番</p> <p>半田鶴炎</p>	<p>371 前橋市文京町三ノ六ノ一 電話 〇三三(二)九〇四三番</p> <p>笹本鶴宴</p>	<p>062 札幌市豊平区中の島一条九丁目 電話 〇二一〇八四・七四番</p> <p>内山鶴崇</p>	<p>334 川口市安行原二五三六ノ三 電話 〇六(九)三三八一三番</p> <p>石坂鶴朋</p>	<p>111 東京都台東区浅草一ノ二ノ六 電話 〇四四二一・五二番</p> <p>友吉鶴心</p>	<p>136 東京都江東区亀戸三ノ九ノ一 電話 〇六四三三・二二番</p> <p>鶴派鶴翔会</p>
<p>400 甲府市朝日三ノ一ノ一 電話 〇五五(五)八五五七番</p> <p>近藤錦秋</p>	<p>618 京都市外大山大崎 (史蹟天王山夕鶴) 電話 〇七五(一)〇六七番</p> <p>大野皎月</p>	<p>359 埼玉県所沢市日吉町一七ノ三 電話 〇四九(二)三二七五番</p> <p>平井洲誠</p>	<p>108 東京都港区白金一丁目三ノ三 電話 〇四三三六・一七番</p> <p>誠洲桑名洲聖</p>	<p>108 東京都港区白金一丁目三ノ三 電話 〇四三三六・一七番</p> <p>誠洲桑名洲聖</p>	<p>108 東京都港区白金一丁目三ノ三 電話 〇四三三六・一七番</p> <p>誠洲桑名洲聖</p>	<p>108 東京都港区白金一丁目三ノ三 電話 〇四三三六・一七番</p> <p>誠洲桑名洲聖</p>
<p>400 甲府市朝日三ノ一ノ一 電話 〇五五(五)八五五七番</p> <p>錦声流琵琶宗家</p> <p>遠井錦声</p>	<p>618 京都市外大山大崎 (史蹟天王山夕鶴) 電話 〇七五(一)〇六七番</p> <p>大野皎月</p>	<p>359 埼玉県所沢市日吉町一七ノ三 電話 〇四九(二)三二七五番</p> <p>平井洲誠</p>	<p>108 東京都港区白金一丁目三ノ三 電話 〇四三三六・一七番</p> <p>誠洲桑名洲聖</p>	<p>108 東京都港区白金一丁目三ノ三 電話 〇四三三六・一七番</p> <p>誠洲桑名洲聖</p>	<p>108 東京都港区白金一丁目三ノ三 電話 〇四三三六・一七番</p> <p>誠洲桑名洲聖</p>	<p>108 東京都港区白金一丁目三ノ三 電話 〇四三三六・一七番</p> <p>誠洲桑名洲聖</p>
<p>011 秋田市旭南一丁目三ノ一八 電話 〇六(六)二二五五九番</p> <p>村上空城</p>	<p>951 新潟市学校町通一番町二 電話 〇二五(二)四五一四番</p> <p>廣江義雄</p>	<p>280 千葉県黒砂台三ノ九ノ二八 電話 〇五七(五)〇三二四番</p> <p>松崎洲陵</p>	<p>150 東京都渋谷区渋谷一ノ六ノ四 電話 〇三三〇七・三三六番</p> <p>荒川洲帆</p>	<p>150 東京都渋谷区渋谷一ノ六ノ四 電話 〇三三〇七・三三六番</p> <p>荒川洲帆</p>	<p>150 東京都渋谷区渋谷一ノ六ノ四 電話 〇三三〇七・三三六番</p> <p>荒川洲帆</p>	<p>150 東京都渋谷区渋谷一ノ六ノ四 電話 〇三三〇七・三三六番</p> <p>荒川洲帆</p>
<p>920 事務所 金沢市長町一ノ四ノ五 自宅 金沢市長町一ノ三ノ四 電話 〇七六(二)一六一六番</p> <p>薩摩琵琶 南風会</p>	<p>371 前橋市平和町一丁目八ノ一 電話 〇三三(三)四八七八番</p> <p>桜井達隆</p>	<p>121 東京都足立区梅島一ノ二ノ四 電話 〇四九(四)二一九番</p> <p>津谷桜佳</p>	<p>156 東京都世田谷区宮坂一ノ二ノ五 電話 〇三三(八)六六〇番</p> <p>藤波桜華</p>	<p>153 東京都目黒区五本木一ノ一ノ七 電話 〇四九四四・五四番</p> <p>新部桜水</p>	<p>176 東京都練馬区旭町三ノ三ノ四 電話 〇四四四四・九八番</p> <p>水藤五郎</p>	<p>176 東京都練馬区旭町三ノ三ノ四 電話 〇四四四四・九八番</p> <p>水藤五郎</p>

### 山田幻水翁八十 寿祝大会の記念

湘南琵琶界の元老で高徳の紳士と人望家の横須賀市の山田幻水翁が八十歳を迎えたので、絃友横須賀琵琶連盟で「室祝賀琵琶大会」を四月十四日船越公民館に於て催され、祝詞の生花、花輪やお祝品が多数飾られ、満員の参加者で翁の仁徳が示された。この日筑前派の名人大阪の山崎旭幸さんや東京芸の友社の鈴木社長も参会祝辞を述べられた。写真は当日の記念



(前列) 右より末吉希水、中谷襄水、山口連水、水藤五郎、山田幻水翁、齊藤殊水、曾我竜城、鈴木江水、瀬谷香水の諸氏で、他は出演者と関係諸氏。

### 古参会員競演で 人気を呼んだ

### 東京旭会の公演

新構想発表好評  
筑前琵琶東京旭会は、六十余年の古い歴史を有し、琵琶団体として最も輝かしい集団であるが、戦後再び興隆し、集団の上に社会情勢の関係もあり、容易に人気盛り上りなかつたが、六月二十二日正午から日本橋室町第一証券ビルにて開催された演奏会にて活気に充ちた熟巧演の競演でファンを喜ばせ好評を受けたのは嬉しい事である。

### 湘南の四名手が 宮崎邸で収録音

琵琶楽愛好の紳士で、各録音収集の特志家高名の東京都世田谷区太子堂の高崎直二先生は、六月十六日午後自宅に湘南琵琶界の各手伊集院牙城、平野紅水両者と平野門下の三門葉水、脇田湘水の二人を招き、四者の奏曲を収録された。曲は脇田(城山)、三門(舟弁慶)、伊集院(元寇)、平野(本能寺)である。収録後暫し談笑され、晩餐の待遇を受け退去した。

### 東都旭会の発会 披露演奏会記念

現代の筑前琵琶界の巨匠藤巻旭師が会長の東都旭会の創立発会記念演奏大会が昭和四十九年四月二十九日午後池袋東口の豊島区民センターで開催され、藤巻会長はじめ各会員出演し大人気で盛況であった。写真は当日の記念で、(前列) 向って右和服の人より原島若



### 世界平和大祭に 江頭老師が奉仕

昭和二十年八月十五日に第二次世界大戦が終戦以來に三十年、世界各国民が平和を切望されているが、容易に平和は実現されず交戦に明け暮れる国々があるのは残念である。今回終戦三十周年を迎えた我国各層の名士甘藷寺受長、清水谷恭順、朝比奈宗源、花山信勝、石井光次郎、迫水久常、床次徳一、石橋正次郎、大西良慶、岸信安、松平俊子、中村麗子の各氏他多数の賛同を得て六月十日午後東京渋谷区東四丁目神社本庁前の国民精神研修会館に於て世界平和祈願慰霊国民大祭が挙行政された。この席にて筑前琵琶の大元老である宗敬琵琶宗家江頭法論老師(八十六歳)が京都より参列され、終戦の詔書を拝して「この曲を弾き終えて参列者一同へ深い感銘を与え感謝された。」

江頭老師は京都市右京区嵯峨釈迦堂内の全日本聖徳会本部主管として全国的に活躍されて居られる

### 石田琵琶店主権 江島神社琵琶講 奉納祭りの記念

東京琵琶の老舗で明治十一年創



業の石田琵琶店主権する江島神社琵琶講の第十三回奉納琵琶祭が五月五日十一時より同社拝殿に於て昇殿正式参拝後行われた。奉納祭は午後三時まで続き、社前は黒山の人だかりで大賑いであった。写真は当日社務所前での記念撮影で(前列) 向って右より末吉、関口、前田、子供二人おいて曾我、山田、鈴木世話人、講主、石田春子未亡人、田中、辻世話人(白髪の人)で当日の参会者六十余人で大賑いであった。

### 芸能顕彰会より 表彰受章の名匠

日本芸能顕彰会では創設以来約十年間に琵琶、詩吟、剣舞、舞踊と邦楽芸能界の功労者表彰と有望者激励を以て斯道の発展向上に寄与する意味で、最高賞大金盃、トロフィー、桐、徽章、金盃等を贈呈表彰されている。本年一月より



(鈴木理事長)

の表彰大家は七月中まで琵琶部では大金盃山元旭師。トロフィーを前田洲月、宮崎洲香、柴田旭堂、山田幻水、加藤錦陽、植村真水、桃木耳水、山崎旭幸、辻靖剛、押田旭翁、河野旭保、原島旭雄、嶺金盃、徽章を贈られた方は五十余名で、最新型の金色楯は大坂の樹本旭風師で青葉会創立の功労者で昨年トロフィーを受章されている

### 秋田邦舞界の至宝 村上空城師活躍

秋田邦舞舞踊界の権威と名声高い空城流吟舞家村上空城師は、琵琶道発展のために各種の企画構想に慎重を期して活躍されつつ



(村上師)

あるが、七月二日には同市に美術術を開基された名師中村芳子女士の美容五十年記念ショー「美容の夢に生きる」を県民会館ホールにて担当開催し、美容と衣裳、古典と着物を、美容と芸能と技術が生む美の態々を觀賞に供し素晴らしい好評を受けた。

### 板倉穰水師好評

中村芳子女士五十年記念ショーに東京琵琶の明星板倉穰水師が招かれ、「中村芳子先生美容の夢に生きる五十年を語る詩」を作曲自演されたが、板倉師はNHK教育会出身の若手精鋭の巧者と秀技大衆を魅して激賞された。

### 琵琶楽苑蒐集名士 京都 田中鵬水師

琵琶音楽愛好の紳士で、各派巨匠の吹込音譜所蔵の日本一と定評あるのが東京の弁士で山林玉で

著名な宮崎直二先生である。これと異なるが琵琶楽苑の蒐集に興味を持ち、筑前派の琵琶を百數十



(田中師)

### 鎌倉官例大祭に 琵琶奉納演奏を 曾我竜城師主催

湘南琵琶の元老で作家で高名な鎌倉市在の曾我竜城師は、敏神の念厚く、明治天皇御創建の鎌



(曾我師)

倉宮の祭典には、毎年琵琶演奏を拝殿にて行うこと既に十七回に及んで、宮司始め関係者を感激させているが、今年も八月二十日の例祭には、式典についで奉納琵琶演奏を有志と共に実行すると。

### 正統会役員改選

鎌前琵琶正統会では六月十六日午前十時東京港区芝愛宕山菜根に於て定期総会を開き、任期満了に依る役員改選並に四十八年度会期報告と四十九年度会期予算の承認を求め決定した。新役員は、  
会長 西郷吉之助(副会長) 小原園芳、同榊山資清(運営委員) 池野谷吟、同生田鶴玉、同遠藤鶴東、同東原雨竹、同鈴木鶴鶴、同鈴木鶴岡、同須田誠舟、同関口竜城、同仲川秀邦、同古家絃風、同八束一峰、同柏木篤道、同堀越素舟(監事 二名(未定))。

### 三鷹芸術文化協会 会長 加藤錦陽師

東京都三鷹市に今回三鷹市芸術文化協会が創立された。市内に在る三十余文化団体が結集して創



(加藤師)

たもので、初代会長に加藤錦陽師が選出された。加藤師は薩調派の名手で戦後の市民慰安にと琵琶公演十八年間に続けた特志の義侠名士。邦楽舞踊協会の理事長として芸能振興支持の功績者で有名である。



<p>大教司 浜本 旭好 678 相生市相生二ノ一四ノ一七 電話 相生 〇一八八番</p>	<p>筑前琵琶日本旭会 師範 田中 旭昇 653 神戸市生田区梅香町一ノ五 電話 〇六〇 〇一〇 〇一八番</p>	<p>暑中御見舞 日本銘古流藤城会長 全国朗吟文化協会常任理事 師範 四方田 錦隆 375 群馬県藤岡市古桜町乙二四六 電話 〇二七 〇二〇 〇三三七番</p>	<p>翠琵琶翠紅会 師範 広瀬 翠紅 187 東京都小平市仲町一ノ九 電話 〇三三 〇四一 〇二四三六番</p>	<p>筑前琵琶橋会師範 旭電會 木下 旭龍 272-01 千葉県浦安町猫突二四五 電話 〇五五 〇五五 〇三二五五五番</p>
<p>249 遅子市山の根二ノ一ノ六 電話 〇二六 〇八六 〇二八九五番</p> <p>小 林 紫 舟 紫舟流詩舞総本部 紫舟会々々々</p>	<p>124 東京都葛飾区堀切三ノ十一 電話 〇三九 〇五五 〇三三九番</p> <p>宮 川 旭 花 都 紫舟流詩舞総本部</p>	<p>153 東京都目黒区下目黒三ノ十一 電話 〇三六 〇四一 〇一九六番</p> <p>山 田 旭 芳 筑前琵琶橋会師範 旭芳会</p>	<p>490-01 愛知県一宮市浅井町 電話 〇五三 〇四八 〇三〇九番</p> <p>小 川 旭 典 筑前琵琶橋会師範 旭典会</p>	<p>618 大阪府三宮郡島本町桜井四ノ 六ノ〇 電話 〇五五 〇四三 〇五三番</p> <p>秋 元 旭 晨 筑前琵琶日本旭会 旭晨(光)</p>
<p>125 東京都葛飾区高砂町三ノ七 ノ六 電話 〇二六 〇八六 〇二八六〇番</p> <p>野 田 旭 条 日本旭会参事</p>	<p>176 東京都練馬区霞井二ノ六ノ四 電話 〇三三 〇三九 〇三七八七番</p> <p>原 田 旭 鳳 法天院</p>	<p>273 千葉県船橋市南本町八ノ五 電話 〇四七 〇三九 〇二七六〇番</p> <p>石 崎 旭 匠 大教司 法師山</p>	<p>600 京都市下京区西新屋敷下の町 電話 〇七五 〇四一 〇一六七四番</p> <p>美 登 里 進 水 水也田流 琵琶談 総師範</p>	<p>189 東村山市美住町一ノ四 久米川(久)九ノ二〇四 電話 〇三三 〇三九 〇九三二二番</p> <p>若 宮 旭 登 筑前琵琶日本旭会 師範 若 宮 旭 登</p>
<p>320 宇都宮市峰町九ノ〇 電話 〇二六 〇三三 〇四五六一番</p> <p>平 田 旭 峰 栃木県琵琶協会</p>	<p>892 鹿児島市新町四ノ二 電話 〇九九 〇二二 〇七七(七)一五九番</p> <p>柿 木 旭 利 鹿児島旭会</p>	<p>557 大阪市西成区岸ノ里東一ノ 五ノ三(さつき会事務所) 電話 〇二七 〇三三 〇三三八〇番</p> <p>女 流 琵 琶 さつき会</p>	<p>804 北九州市戸畑区天神ノ九ノ八 香三号 電話 〇三三 〇三三 〇四三三番</p> <p>江 本 旭 清 筑前琵琶橋会 師範 江 本 旭 清</p>	<p>164 東京都中野区本町四ノ六ノ四 電話 〇二三 〇三〇 〇九九七番</p> <p>川 喜 多 旭 麗 筑前琵琶橋会 師範 友 田 旭 泉</p>
<p>山崎旭萃会 東京本部 160 東京都新宿区西大久保一 ノ四二八(佐藤旭天紅方) 電話 〇二二 〇九九 〇二二五番</p> <p>山 崎 旭 萃 (五十音順)</p> <p>安藤 光 安藤 捷 井坂 良 糸谷 総 押川 章 川島 麗 木下 龍 木村 桂 佐藤 清 酒井 天 花井 紅 原方 華 堀田 稻 松村 旭 旭葉 奎</p>				

<p>040 函館市青柳町二六ノ一四 電話 〇二二 〇八三 〇三五五番</p> <p>高 橋 蘇 水 函館吟詠連盟 函館琵琶協会</p>	<p>143 東京都大田区中央一ノ七ノ六 電話 〇三七 〇七二 〇四四番</p> <p>小 池 幸 水 一水会本部顧問</p>	<p>173 東京都板橋区板橋町二ノ二 ノ五 電話 〇八五 〇八五 〇四四番</p> <p>荻 野 甲 水 一水会本部顧問</p>	<p>暑中御見舞 238 横須賀市公郷町二ノ一 電話 〇四六 〇五一 〇二六四番</p> <p>石 井 桑 水 錦心流琵琶親誠会</p>	<p>133 東京都江戸川区東小岩五ノ 一ノ九ノ九 電話 〇四七 〇七九 〇八番</p> <p>佐 藤 采 水 錦心流琵琶一水会</p>
<p>065 札幌市東区東東通町三ノ五 電話 〇二二 〇三九 〇三三番</p> <p>二反田 岳 水 一水会本部参事 新潟県琵琶協会顧問 一水会新潟支部</p>	<p>920 金沢市天神町二ノ六ノ二 電話 〇三三 〇三三 〇五三八番</p> <p>田 中 篁 水 支部長</p>	<p>116 東京都荒川区西日暮里四ノ 七ノ一 電話 〇九一 〇九一 〇三番</p> <p>山 口 速 水 錦心流琵琶詩吟教授 錦心流琵琶一水会金沢支部</p>	<p>950 新潟市米山一四九 電話 〇五三 〇四四 〇七〇九二番</p> <p>樋 口 禁 水 錦心流琵琶一水会新潟支部長</p>	<p>658 神戸市東灘区御影中町一ノ 四ノ五 電話 〇七九 〇三三 〇三番</p> <p>田 中 歉 水 錦心流琵琶一水会</p>
<p>240-01 神奈川県葉山町一色三ノ七 電話 〇三七 〇八六 〇五〇番</p> <p>高 橋 旺 水 一水会逗葉支部</p>	<p>010 秋田市広面樋ノ口三ノ一 電話 〇三六 〇三三 〇六七八番</p> <p>松 井 灯 水 一水会秋田支部長</p>	<p>184 東京都小金井市本町一ノ八ノ 五 電話 〇三三 〇三三 〇四四番</p> <p>伊 藤 磐 水 各流派琵琶武技会事務所 錦心流一水会多摩支部長</p>	<p>120 東京都足立区青井三ノ七ノ元 電話 〇三三 〇三三 〇四三番</p> <p>松 本 諸 水 一水会城東支部長</p>	<p>989-24 宮城県岩沼市早殿字前川 一ノ七 電話 〇三三 〇三三 〇三番</p> <p>菅 野 有 水 一水会城東支部長</p>
<p>064 札幌市中央区南七西十 ノ五 電話 〇二二 〇二八 〇〇五番</p> <p>山 崎 紅 水 錦心流琵琶教授 紅水会</p>	<p>130 東京都墨田区横川一ノ七ノ七 電話 〇三三 〇三三 〇三三番</p> <p>関 惠 水 一水会中央支部 支部長 事務所 新宿区北新街一ノ三ノ二 松田殊水方電話 〇三三 〇三三 〇三番</p>	<p>790 松山市北持田町二五ノ一 電話 〇四二 〇三三 〇三三番</p> <p>浅 田 芦 水 愛媛琵琶連盟会長 錦心流水会々々々</p>	<p>570 守口市緑町一七土居団地土 電話 〇三三 〇三三 〇五二五番</p> <p>小 川 吟 水 錦心流琵琶 B二二〇一五</p>	<p>085 釧路市白樺合六ノ四 電話 〇三三 〇三三 〇三三番</p> <p>星 野 燐 水 錦心流琵琶一水会道東支部顧問 燐水会々々々</p>
<p>錦心流琵琶 一水会名古屋支部 456 名古屋市熱田区千代田町三ノ 七 電話 〇三三 〇三三 〇三三番</p> <p>水 谷 浩 水 466 名古屋市昭和区荒田町三ノ 三 電話 〇三三 〇三三 〇三三番</p> <p>土 川 吟 水 420 静岡市緑町六ノ二五 電話 〇三三 〇三三 〇三三番</p> <p>小 林 残 水 456 名古屋市熱田区五本松町三ノ 七 電話 〇三三 〇三三 〇三三番</p> <p>谷 津 壯 水 467 名古屋市瑞穂区高田町五ノ八 電話 〇三三 〇三三 〇三三番</p> <p>阿 部 勝 水 466 名古屋市昭和区萩原町三ノ三 電話 〇三三 〇三三 〇三三番</p> <p>三 輪 桃 水 475 半田市亀崎町二ノ二二 電話 〇三三 〇三三 〇三三番</p> <p>錦心流琵琶 一水会大阪支部 750 守口市緑町七ノ土居団地土 小川吟水方電話 〇三三 〇三三 〇三番</p>				

暑中御見舞

横須賀琵琶連盟

会長 山田 幻水

錦心流琵琶

一水会本部

石田琵琶店

四世 石田 不識

筑前琵琶橘会

中 蘭 静 洋

米国加州ガ―テナ

暑中御見舞

薩摩琵琶正絃会  
西幸吉門下  
145 東京都大田区北千束三ノ元  
ノ四電 電話 〇二八八一七番

高奏会改メ東宴會主  
125 東京都葛飾区鎌倉町四ノ元  
ノ四電 電話 〇一九四七番

薩摩琵琶正絃会  
雲雀會

遠藤 鶴東  
280 千葉市登戸四ノ九ノ二  
電話 〇七三(41)一九〇一七番

龍山 松原 絹水  
558 大阪市住吉区我孫子町一ノ  
七ノ二電 電話 〇六五七五番

大館派琵琶吟教室  
山田 洲鳳  
160 東京都新宿区新宿一ノ四ノ九  
電 電話 〇七三六六(七)七番

薩摩琵琶正絃会  
日本琵琶協同会  
111 東京都台東区元浅草三ノ三  
七電 電話 〇四三二一四番

薩摩琵琶正絃会  
八東 一峰  
165 東京都中野区大和町三ノ七  
六電 電話 〇三三二二二番

正派薩摩琵琶  
正調詩吟 指南

穂洲 最上 十太郎  
031 八戸市内九十一  
電話 八戸(22)八七七五番

岳城流吉村岳城直門  
鈴木 岳亮  
010 秋田市鶴山登町二ノ四  
電話 〇二(33)〇九九二番

錦心流大館派琵琶

中村 洲心  
166 東京都杉並区高円寺南二ノ  
一ノ二電 電話 〇七九六〇番

錦心流大館派琵琶  
彼ノ矢 洲友  
154 東京都渋谷区本町五ノ〇ノ  
電 電話 〇三三五五三番

薩摩琵琶鶴声風  
若林 鶴山  
250 小田原市浜町三ノ一ノ二  
電話 〇三三(22)三三九七番

静岡県吟詠同好会副会長  
琵琶吟詠正吟会長  
伴野 鶴風  
420 静岡市省谷三丁目四ノ二  
電話 〇三三(61)九四四四番

錦水会薩摩琵琶  
四明会 正絃会、さつき会員  
岡部 錦蝶  
198 東京都青梅市大門七セ七ノ  
電話 〇二六(22)四四四八番

輝水会山梨県支部長  
志田 錦禅  
400 甲府市相生二ノ四ノ二七  
電話 〇三三(35)三三三三番

錦琵琶  
村木 桜柳  
190 立川市高松町二ノ二ノ一三  
電話 〇四二(22)二四五二番

錦琵琶  
斎藤 桜嵐  
280 千葉市緑町一ノ二七ノ一三  
電話 〇四三(41)三七八四番

五州会公演盛況

大館洲鳳名人門下の最高幹部五人  
で昨夏結成された五州会の第三  
回目の公演が、七月四日夜上野本  
牧亭で開かれた。梅雨空の降雨と  
なつたがファン多数が押しかけて  
殆んど満員に近い盛況であった。  
演奏は筑波洲流うた、前田師絃で  
「香公」の曲を序演されたが、美  
声と巧者でファンを喜ばせた。次  
が前田洲月さん得意の「小野訓導」  
を上演、咽喉を痛め発熱もあり苦

琵琶都派本部

113 東京都文京区根津三ノ五ノ二  
電話 〇三三(57)〇八番

- 大場 穂苑 大知里 穂美 大知里 穂美 斎藤 穂嶺 阿伊染 穂峯 高久 穂阿 藤原 穂由美子 遠藤 穂静子 山田 穂典子

薩摩琵琶古曲研究所

- 所長 辻 靖剛 (東舟) 須田 誠舟 城藤 月舟 齋藤 瑛舟 正本 溪舟 細谷 葉舟 清川 嵐舟 山本 嶺舟 小堀 素舟 堀越 潮舟 今村 紅舟 青沼 雅舟 大橋 正舟 本橋 正舟 吉田 中央 相談役 遠藤 鶴東 栗原 雨竹

故吉水錦翁先生 のぶ演奏会

薩摩琵琶正絃会の六月例会は、  
故吉水錦翁先生を偲ぶ会として十  
六日午後一時より芝罘山菜根に  
て催され、故師の遺影を飾る祭壇  
に香華供物を供え、感懐を述べ礼拝  
して演奏を始めた。出演者は清川  
風舟、堀越素舟、鈴木鶴舟、八東  
一峰、遠藤鶴東、佐々木精、岡部  
秀邦、古家絃舟、栗原雨竹、阿部  
錦珠、須田誠舟、小村錦舟、池野  
谷吟岫、青沼紅舟、坂本錦道諸氏  
の各独奏と最後に古曲の合奏と門  
琵琶が行われ賑々した。  
正絃会の七月例会は物故者追悼  
会として二十一日に同所にて開催  
されると。

城東支部の公演

錦心流一水会の名手松本藤水師  
が支部長で活躍している城東支部  
では、一水会本部首脳役員の小山  
田会長、谷、宮原、荻野、秋、鉛  
谷各師の協賛を得、九月十二日午  
後一時より上野本牧亭に於て支部  
の琵琶演奏会を開催されると。

錦心流琵琶大会

戦没者遺 家族慰問  
日時 四十九年 八月二十二日 午後三時開演  
会場 上野広小路 本牧亭 (地下鉄上野広小路下車)  
主催 義水会 斎藤 義水 後援 東京都遺族連合会 錦心流一水会本部 同 一水会城南支部 仲よし会 芸の友社

京絃社

- 植村 真水 569 高槻市津之江北町一ノ三  
電話 〇七三(85)六〇五一七番
- 太田 耕水 085 鉦路市松浦一四ノ一四  
電話 〇二三(23)三九六六番
- 伊藤 章水 085 鉦路市入舟町六ノ二  
電話 〇四一(41)六五四三番
- 藤 魁水 085 鉦路市幸町六ノ八  
電話 〇二二(22)九二二二番
- 加賀谷 栄水 085 鉦路市浪花町八ノ八  
電話 〇二二(22)四四三三番

薩摩琵琶岳城流  
山木 岳盛 573 大阪府枚方市東田宮二丁目  
ノ三ノ七ノ二電 電話 〇三三(49)八八八番- 山崎 岳澄 930 富山市五福二区五六八二

薩摩琵琶同好会  
鹿兒島市西田町八二小畑方  
電話 〇三三(54)〇六八七番

石田 錦穂  
941 新潟県糸魚川市上刈  
電話 〇三三(2)四七二九番